



« Reconversion d'une carrière »

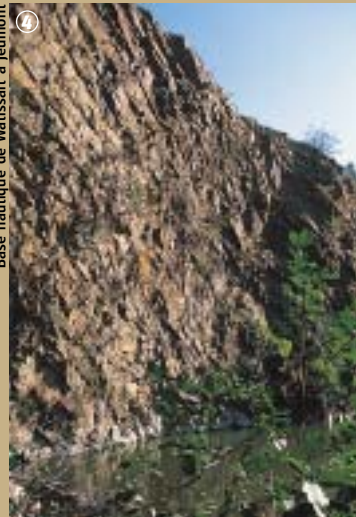


Base nautique de Watissart à Jeumont

Jeumont trouve les origines de son nom dans les termes latins « Jovis » pour Jupiter et « mons » pour colline, ce qui signifie alors « Mont de Jupiter » et explique la présence d'un temple, élevé en son honneur, le long de la voie romaine reliant Bavay à Trèves.

La commune s'est constituée autour du château des Seigneurs de Barbençon dont il reste quelques traces datant du XII^e siècle, et des vestiges archéologiques témoignent d'une occupation romaine. A cela, ajoutez une église du XVIII^e siècle, ainsi que sept chapelles disséminées sur le territoire, pour compléter ce patrimoine historique et architectural. Jeumont, traversée par la Sambre, dont les berges et ancien chemin de halage ont été transformés en lieu de promenade, possède également un étang bordé d'un bois. Il s'agit du vaste plan d'eau du Watissart, anciennes carrières de quartzite et de marbre, exploitées au XIX^e siècle. Les ouvriers marbriers ont fait la prospérité de la région et à cette époque, on compte trois carrières de pierre bleue, trois marbreries et huit ateliers de polissage, tous disparus aujourd'hui. Mais le véritable essor de la commune est lié à l'industrie métallurgique qui s'y

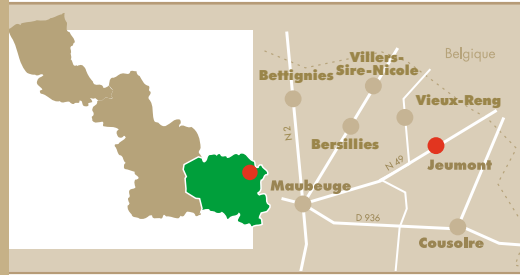
développe à la fin du XIX^e et au XX^e siècle. Dans les années 1990, la municipalité décide d'aménager l'étang et le parc du Watissart, dans le cadre d'une politique d'amélioration du cadre de vie et fait de cet espace un lieu convivial pour les promeneurs : balade, VTT, plaine de jeux pour jeunes enfants... Faites donc un petit tour du côté de Jeumont, vous verrez, dans cette région le tourisme fluvial est mis à l'honneur, pour preuve : la ville accueille la Fête de l'eau !



Base nautique de Watissart à Jeumont

à PIED dans le NORD

Avesnois



Toutes les informations pratiques mentionnées couvrent un périmètre de 10 km autour du circuit.

Activités et curiosités

Ferrière-la-Grande : Association « Autour du sentier Emeraude » (03.27.64.43.07)

Ferrière-la-Petite : Musée de la Faïence et de la Poterie (03.27.62.79.60).

Hestrud : café-musée de la Douane et des Frontières (03.27.59.28.48)

Jeumont : Bateaux Jeumont (03.27.63.96.63 ou 06.72.26.42.99)

Louvroil : Parc et Plan d'eau Paradis : base de loisirs (rando VTT, canoë kayak, gîte de groupe : 03.27.65.85.80 ou 03.27.64.92.06)

Maubeuge : Zoo et Ferme du Zoo (03.27.53.75.84) ; Musée du Corps de Garde et le Moulin à Tablette (03.27.20.54.70 ou 03.27.62.11.93), aérodrome de la Salmagne (03.27.68.40.25 ou 06.72.71.89.76), location de vélos (03.27.62.11.93)

Parc naturel régional de l'Avesnois : Grange d'amière, espace de découverte, Point Environnement Conseil, Vitrine du terroir (03.27.77.51.60), jardin de Sylvie Fontaine (06.75.46.40.79)

Manifestations annuelles

Jeumont : Marché du terroir et de l'artisanat par l'Office de Tourisme (mi mai) (03.27.63.96.63)

Patrimoine sans frontière en Val de Sambre, Hainaut Wallon et Fagne de Solre

à PIED dans le NORD

Avesnois



N° 3

Circuit de Jovis Mont Jeumont

(7 km - environ 2 h 00)

Patrimoine sans frontière en Val de Sambre, Hainaut Wallon et Fagne de Solre



Site de Watissart à Jeumont

Randonnée Pédestre

Circuit de Jovis Mont :

7 km

Durée : environ 2 h 00

Départ : Jeumont : parking de l'église

Balises jaunes

Carte IGN : 2806 Ouest

L'avis du randonneur :

Au départ de Jeumont, le circuit fait découvrir une facette plus rurale de la vallée de la Sambre. Rues, petites routes de campagne et chemins flânent au fil de la Sambre et traversent un ancien site d'exploitation de marbres rouge et blanc ainsi que de grès, utilisé pour nos chers pavés du Nord. Parcours sans difficulté à découvrir en famille.



Hirondelle

Renseignements complémentaires

Comité Départemental du Tourisme

6, rue Gauthier de Châtillon - BP 1232 - 59013 LILLE Cedex - 03.20.57.59.59

Retrouvez toute l'information touristique sur le site du CDT :

www.cdt-nord.fr où cette fiche de randonnée est également consultable et téléchargeable gratuitement.



Conseil Général
Département du Nord



Conseil Général
Département du Nord

Rédactrice : Fanny Fouquet - Création : Penze Edition - Lille

Crédit Photos : 1. 3. 4. P. Cheuva - 2. : T. Jancrez.

Circuit de Jovis Mont

(7 km - environ 2 h 00)

Départ : Jeumont : parking de l'église

1 Au pied de l'église, traversez en diagonale la place de la République. Au bout, descendez à droite la rue de Lambaréné puis dirigez-vous à gauche vers l'étang. Contournez le par la droite. *Bien suivre le balisage.* Après l'étang, prenez à gauche la rue Léo Lagrange sur quelques mètres.

2 Allez à droite vers le site de Watissart et gagnez une intersection.

3 A l'intersection, effectuez un crochet gauche et droite, grimpez le chemin qui surplombe le ruisseau de Watissart puis, en bordure de plateau, domine les bassins des anciennes carrières. *Bien suivre le balisage.* Empruntez la route à droite. Elle opère un coude à gauche.

4 Face à la première maison, entrez à droite dans le bois de Watissart. Descendez à droite le sentier et longez le ruisseau très encaissé. Franchissez le pont - digue entre les deux bassins. *Bien suivre le balisage.*

5 Après le pont, gravissez sur la gauche de l'ouvrage en béton le sentier en lacets et longez par le haut sur 400 m le grand bassin (prudence). *Point de vue sur le val de Sambre et les terrils du Borinage belge.*

6 Grimpez encore et éloignez-vous du bord du plateau pour rejoindre une route. Suivez à droite, puis descendez tout droit la rue Roger Salengro jusqu'au centre ville de Marpent. *Bien suivre le balisage.*

7 Au feu tricolore, continuez la descente. Sur la place dirigez-vous vers la voie de chemin de fer et franchissez le passage souterrain. *En chemin, à droite : église datant de 1442.* Tout droit gagnez un kiosque et les berges de la Sambre. Suivez à droite le chemin de halage le long de la rivière canalisée sur 1,7 km, passez devant l'écluse de Marpent, et atteignez Jeumont. Dans l'alignement du pont, montez à droite la rue Jean Jaurès et retrouvez l'église.

Variante en période de chasse

3 A l'intersection, descendez à droite, rejoignez les bassins. N'empruntez pas le pont mais grimpez à droite, après l'ouvrage en béton, le sentier en lacets. Longez ainsi par le haut le grand bassin - prudence.

Allez en **6**.

Suivez le guide !

Des flèches, des bornes de jalonnement ou des marques de peinture sont disposées le long du circuit.



Echelle : 0 250 500 m

1

2

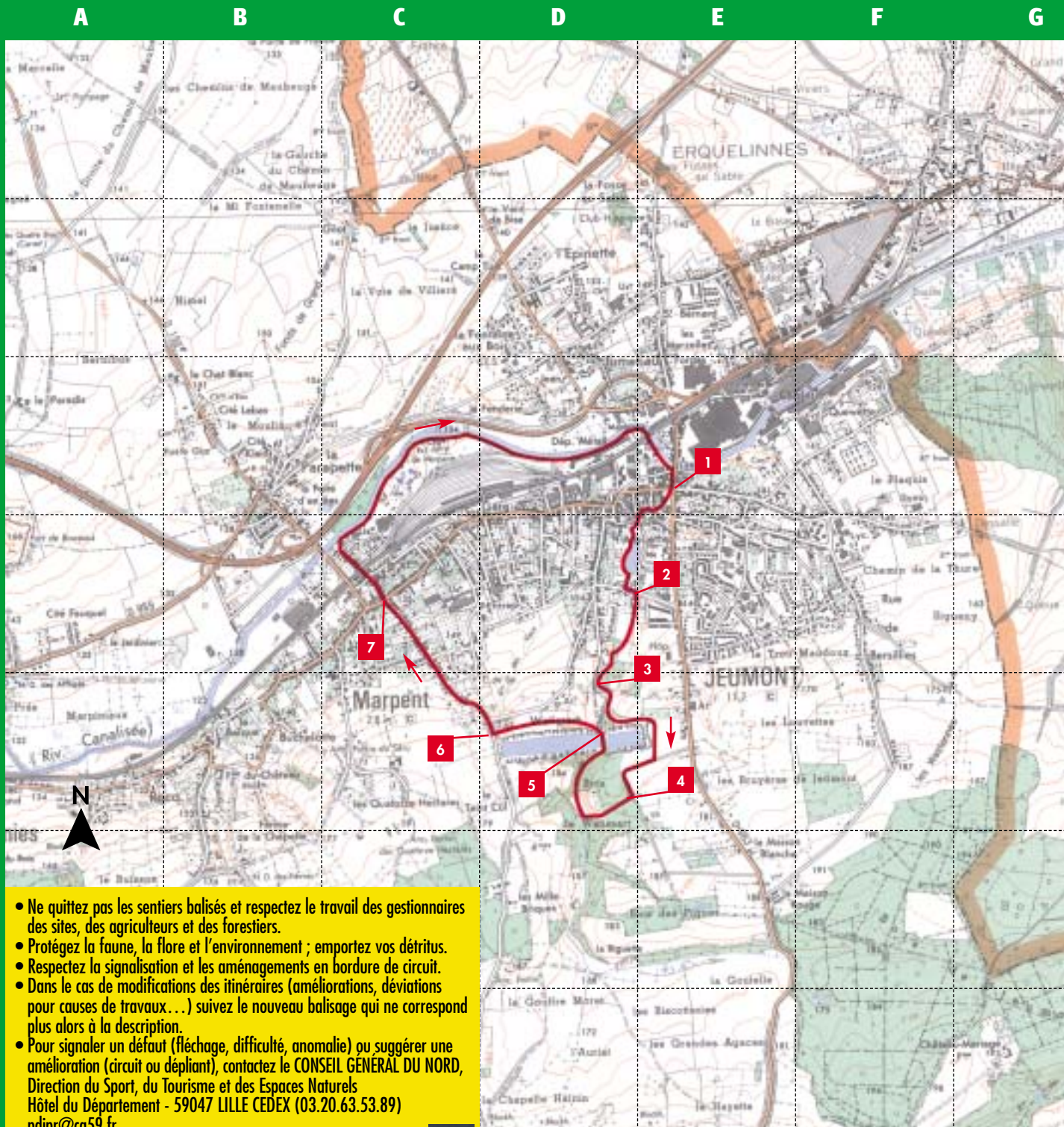
3

4

5

6

7



- Ne quittez pas les sentiers balisés et respectez le travail des gestionnaires des sites, des agriculteurs et des forestiers.
- Protégez la faune, la flore et l'environnement ; emportez vos déchets.
- Respectez la signalisation et les aménagements en bordure de circuit.
- Dans le cas de modifications des itinéraires (améliorations, déviations pour causes de travaux...) suivez le nouveau balisage qui ne correspond plus alors à la description.
- Pour signaler un défaut (fléchage, difficulté, anomalie) ou suggérer une amélioration (circuit ou dépliant), contactez le CONSEIL GÉNÉRAL DU NORD, Direction du Sport, du Tourisme et des Espaces Naturels Hôtel du Département - 59047 LILLE CEDEX (03.20.63.53.89) pdipr@cg59.fr

